

# **Regionaler Planungsverband Südostoberbayern**

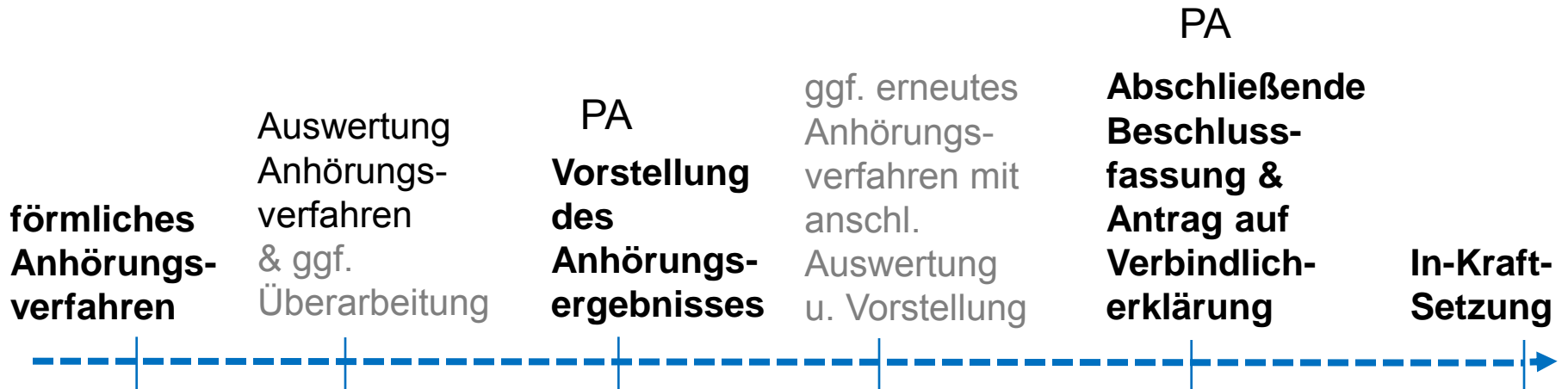
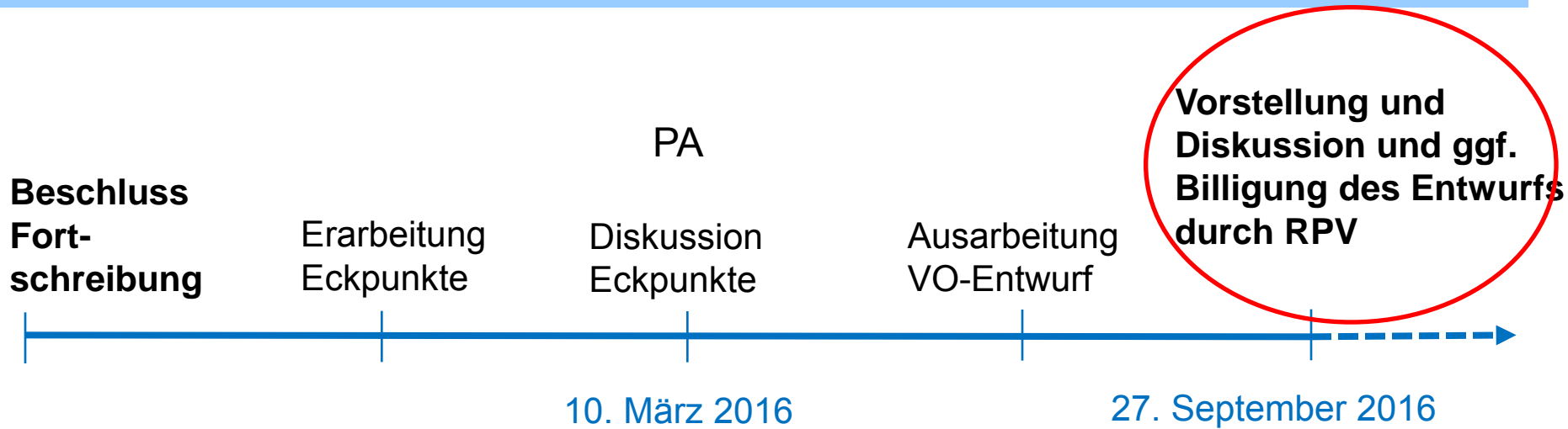
## **Sitzung der Verbandsversammlung und des Planungsausschusses**

**am 27. September 2016 in Burgkirchen**

**TOP 5 12. Fortschreibung des Regionalplans  
Kapitel Verkehr B VII**



# Verfahrensablauf Fortschreibung Kapitel Verkehr



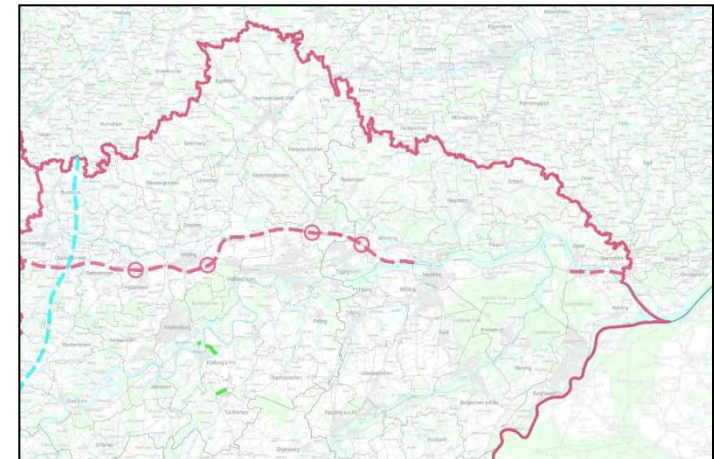
# Inhalte derzeitiges Verkehrskapitel (RP 18 B VII)

- B VII 1 Leitbild
- B VII 2 Kleinräumige Verkehrsnetze  
im **Personenverkehr**
- B VII 3.1 Großräumiges **Schienennetz**
- B VII 3.2 Großräumiges **Straßennetz**  
→ zusätzlich Karte mit Linien-  
darstellung/Trassenfreihaltung
- B VII 4 **Güterverkehr**
- B VII 5 **Luftverkehr**
- B VII 6 **Schifffahrt**

## TEXT

- Festlegungen als Ziel (Z)  
oder Grundsatz (G)
- allgemeine Z/G  
und  
Projektziele (z.B. Straßen-  
projekte, Bahntrassen)

## KARTE



# Vorgaben für Fortschreibung Kapitel Verkehr

- Anpassung an LEP 2013
- Aktualisierung (Kapitel Verkehr fast vollständig auf Stand Dez. 2001)
- Verschlinkung (insb. soweit keine Regelungswirkung)
- Rechtswirksame Regelungen
- Verbesserung der Lesbarkeit

# Inhaltliche Quellen

- Aktueller Regionalplan Kapitel B VII
- Vorgaben LEP
- Regionale Aktivitäten (z.B. Verkehrsentwicklungskonzept RPV 18 – Teilplan: Straße (2011))
- Fachbeiträge (z.B. Luftamt, Sachgebiet Straßenbau der ROB)
- Fachgespräche mit ÖV-Ansprechpartnern in Landkreisen

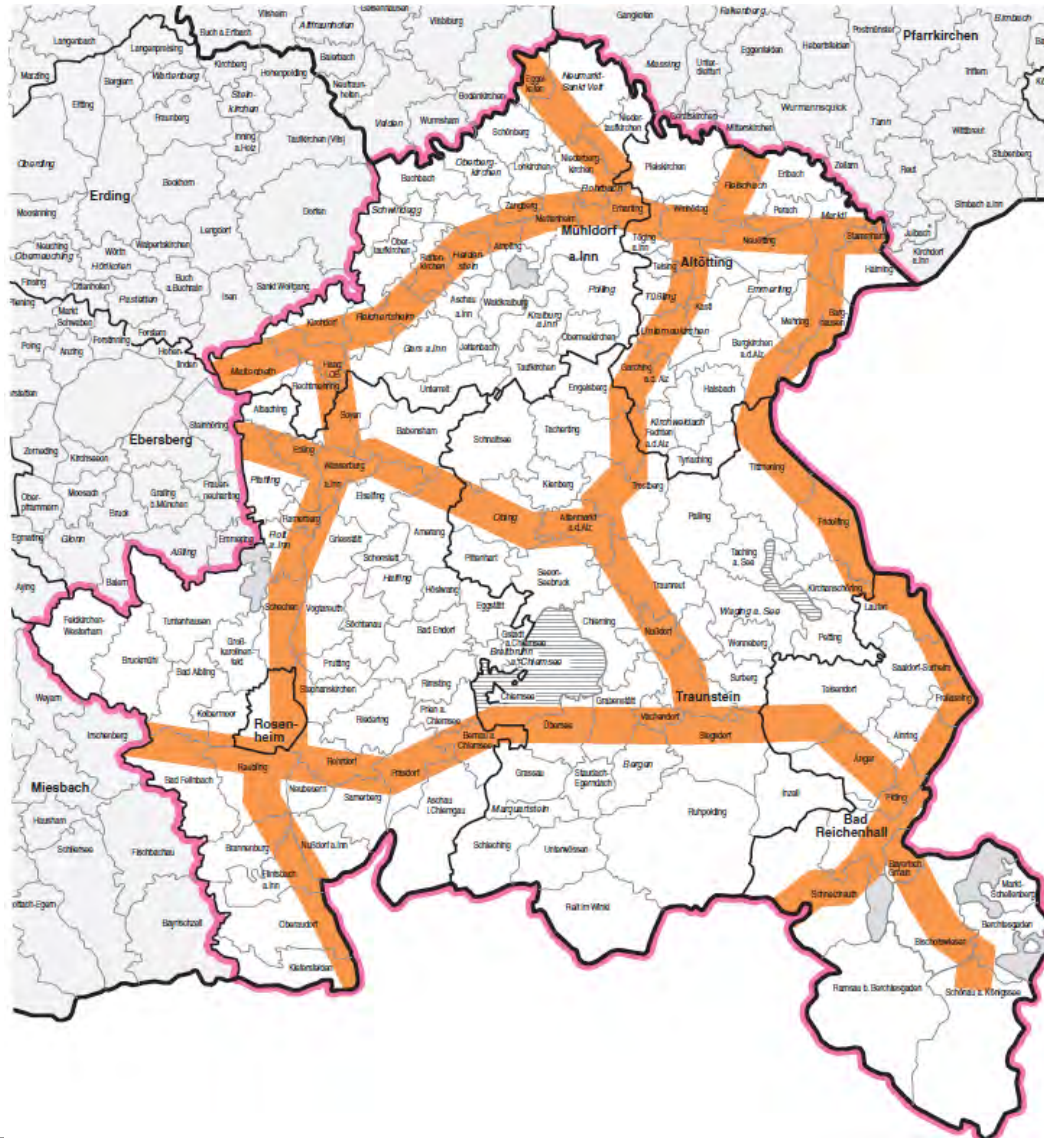
# Vorarbeiten für Entwurf

- Streichung überholter Festlegungen
- Berücksichtigung der Fortentwicklung BVWP
- Übernahme der konkreten Aufträge aus PA-Sitzung am 10.03.2016 (BÜ B 304 – Reitmehrung und ABS 38)

# Übersicht Verkehrsnetz Region 18



# Struktur Verkehrsnetz Region 18





# Fortschreibungsentwurf (Übersicht Dokumente - Textteil)

Regionaler Planungsverband Südostoberbayern

Geschäftsstelle  
Landratsamt Altötting  
Bahnhofstraße 38  
84503 Altötting

Zwölfte Fortschreibung des  
Regionalplans der Region Südostoberbayern (RP 18)

für das Kapitel VII „Verkehr und Na

Unterlagen für die Verbandsversammlung und Sitzung  
Regionalen Planungsverbandes a

ENTWURF

Stand 18.08.2016

## 3. Begründung

Begründung zu § 1 der Verordnung

zu VII Verkehr und Nachrichtenwesen

zu 1 Verkehrsträgerübergreifende Festlegungen

zu 1.1 Leitbild

leistungsfähige und sichere Mobilitätsinfrastrukturen und -angebote müssen als  
wichtige Element zur Ausübung der Daseinsgrundfunktionen (Wohnen, Arbeiten  
und Mobilitätsbedürfnisse von Bevölkerung und Gewerbe erfüllen. Eine zumutbare  
Lebensqualität ist Grundvoraussetzung für gleichwertige Lebensbedingungen in allen  
Teilen und wettbewerbsfähige Standortbedingungen von Industrie und Handel.

Der Regionalplan 18 bewältigt eine große Menge großräumiger Durchgangsverkehre für den  
Personenfernverkehr in Richtung Süd- und Südosteuropa. Auch die regionalen  
Verkehre sind vielfältig: Die ansässige regionale Wirtschaft ist international stark vernetzt  
und benötigt leistungsfähige Verkehrsverbindungen für den Personen- und Güterverkehr  
sowie den öffentlichen Personennahverkehr. Neben Güter- und Pendlerströmen in die und aus den benachbarten Regionen  
bestehen vielfältige regionale Binnenverkehre. Ein weiterer nicht unerheblicher Teil des  
Verkehrsraumes resultiert aus den zahlreichen Angeboten der Region als  
Wohn- und Arbeitsraum insbesondere auch für die städtische Bevölkerung und ihrer Funktion als  
Ziel- und Abfahrtsdestination.

Die amtlichen Prognosen ist in der Region insgesamt weiterhin mit einem

Bahnhofstraße 38  
84503 Altötting

- ENTWURF -

UMWELTBERICHT

gemäß Art. 15 BayLplG

zur Zwölfte Fortschreibung des Regionalplans der  
Region Südostoberbayern (RP 18)

Kapitel VII „Verkehr und Nachrichtenwesen“

## 2. Verordnung

... Verordnung zur Änderung des Regionalplans Südostoberbayern  
(12. Fortschreibung) vom ... [Ausfertigungsdatum]

Auf Grund von Art. 22 Abs. 1 Satz 2 Halbsatz 1 in Verbindung mit Art. 14 Abs. 6 Satz 2 des  
Bayerischen Landesplanungsgesetzes (BayLplG) vom 25. Juni 2012 (GVBl S. 254, BayRS  
230-1-W, zuletzt geändert durch § 1 ÄndG v. 22.12.2015, GVBl. S. 470) erlässt der  
Regionale Planungsverband Südostoberbayern folgende Verordnung:

§ 1

Die normativen Vorgaben des Regionalplans Südostoberbayern, Kapitel B VII „Verkehr und  
Nachrichtenwesen“, Unterkapitel 1 bis 6 (Bekanntmachung über die Verbindlicherklärung  
des Regionalplans Südostoberbayern vom 08. November 1988, GVBl Seite 370, zuletzt  
geändert durch die 3. Verordnung zur Änderung des Regionalplans Südostoberbayern vom  
11. Januar 2016, bekannt gemacht am 22.01.2016), werden wie folgt neu gefasst:

VII Verkehr und Nachrichtenwesen

1 Verkehrsträgerübergreifende Festlegungen

1.1 Leitbild

(G) Die Verkehrsinfrastruktur und das Verkehrsangebot im Individualverkehr und im  
Öffentlichen Verkehr sollen in allen Teilräumen der Region leistungsfähig erhalten und  
nachhaltig entwickelt werden.

(C) Bei dieser Fortschreibung sind:

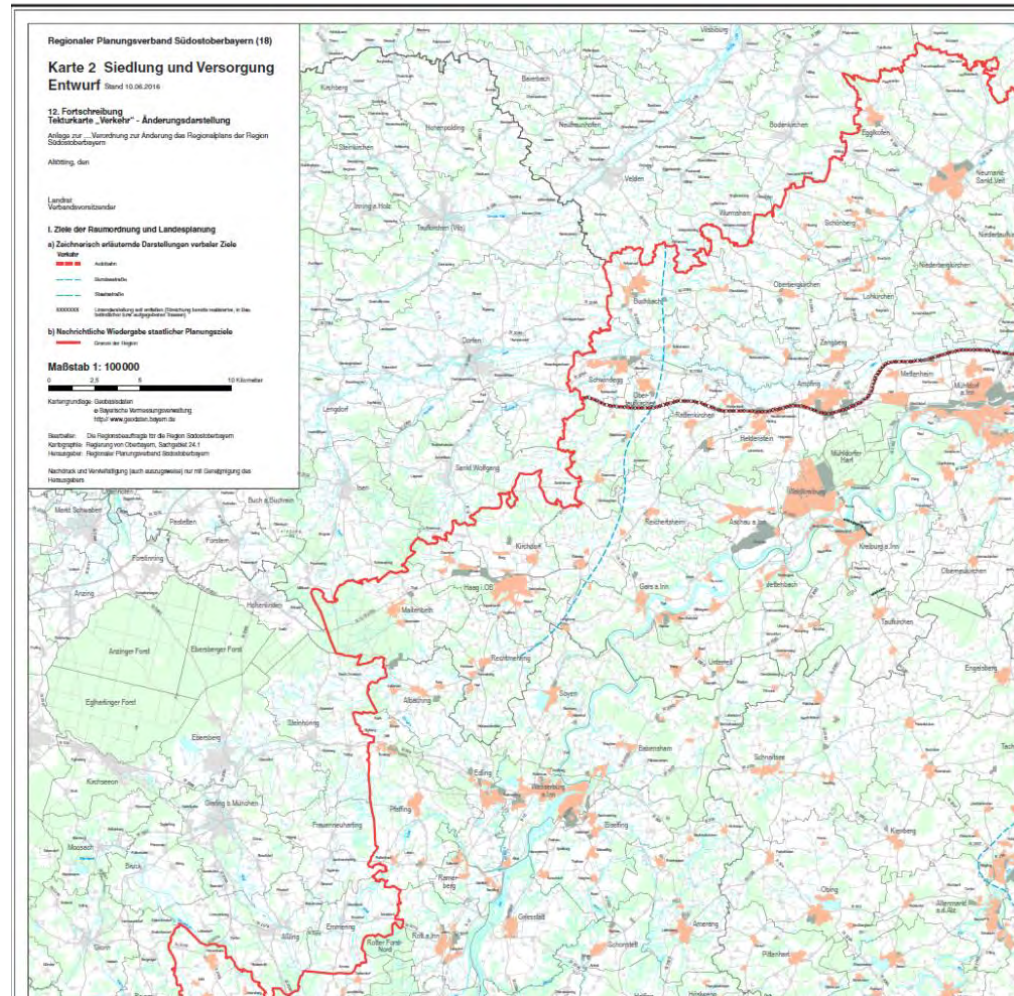
Schusssitzung am 27.09.2016 in Burgkirchen

SG 24.1 Landes- und Regionalplanung



# Fortschreibungsentwurf (Übersicht Karten)

Tekturkarte:



# Anpassung Gliederung/Struktur an LEP 2013

## Kapitel Verkehr LEP 2013

- Verkehrsträger-  
übergreifend
- Straßeninfrastruktur
- Schieneninfrastruktur
- Radverkehr
- Ziviler Luftverkehr
- (Main-Donau-  
Wasserstraße)

## Regionalplan Verkehr neu

- Verkehrsträger-  
übergreifend
- Straßeninfrastruktur
- Schieneninfrastruktur
- Radverkehr
- Ziviler Luftverkehr
- Chiemsee Schifffahrt

- **Verkehrsträgerübergreifend**
- Straßeninfrastruktur
- Schieneninfrastruktur
- Radverkehr
- Ziviler Luftverkehr
- Chiemsee Schifffahrt

# Verkehrsträgerübergreifende Festlegungen (I)

## Leitbild:

Nachhaltige und leistungsfähige Verkehrsinfrastruktur zur Gewährleistung der Mobilitätsbedürfnisse von Bevölkerung und Gewerbe

## Verknüpfung der Region mit überregionalem und internationalem Verkehrsnetz:

- Verbesserung der Anbindung an Flughäfen München und Salzburg
- Erreichbarkeit Fernverkehrsverbindungen am Bahnknoten München

# Verkehrsträgerübergreifende Festlegungen (II)

## **Öffentlicher Personennahverkehr:**

Ausbau in allen Teilräumen, Optimierung der zentralen Verknüpfungspunkte

## **Großraum Salzburg:**

Weiterentwicklung grenzüberschreitender Verkehrsverbund, Taktverdichtung zwischen Mühldorf – Freilassing, Regionalbahn

## **Güterverkehr:**

Optimierung des regionalen Güterverkehrs, ggf. Verlagerung auf Schiene

- Verkehrsträgerübergreifend
- **Straßeninfrastruktur**
- Schieneninfrastruktur
- Radverkehr
- Ziviler Luftverkehr
- Chiemsee Schifffahrt

# Straßeninfrastruktur (I)

Leistungsfähiger Erhalt und Ergänzung des vorhandenen Straßennetzes in der Region

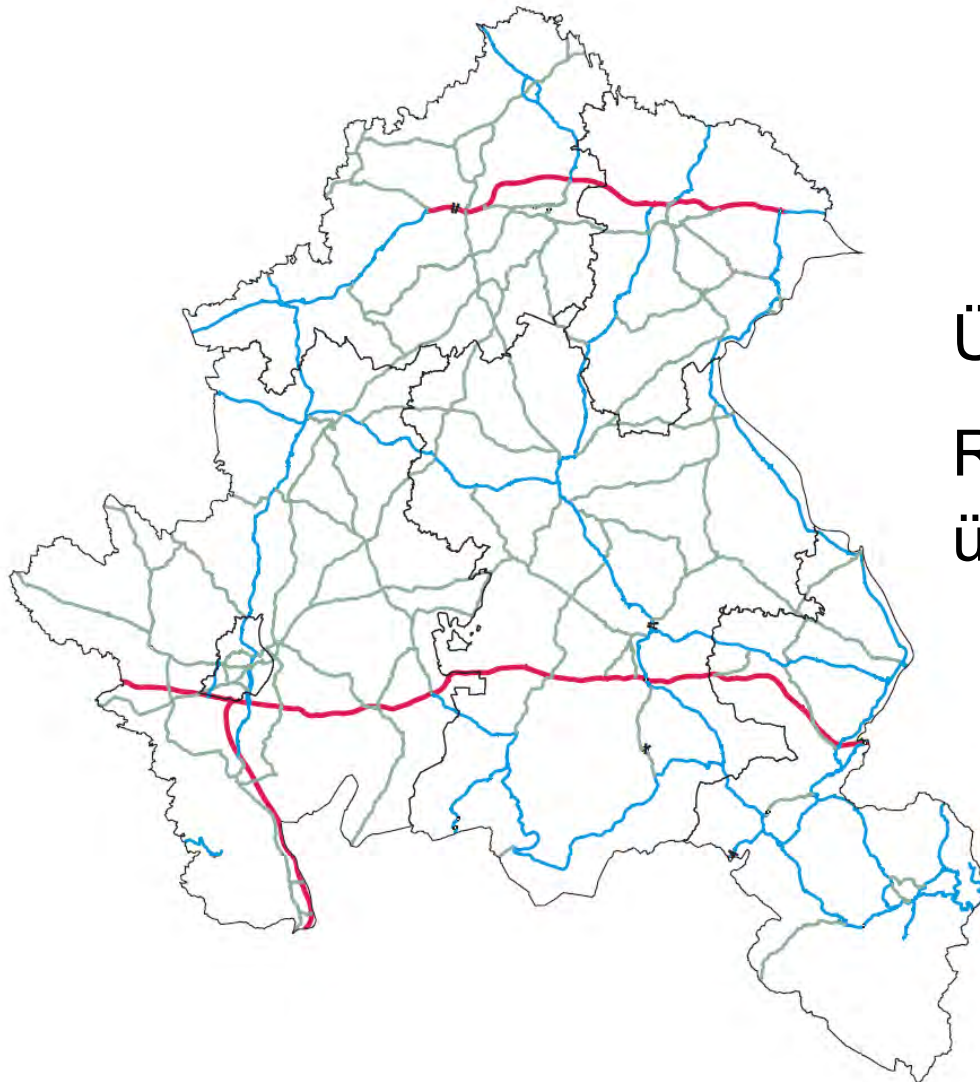
Großräumiges Straßennetz soll verkehrliche Funktion auch innerhalb der Region erfüllen

Straßenverkehrsstrassen von regionaler und überregionaler Bedeutung sind freizuhalten und vordringlich auszubauen.

(→ Liste mit Projekten von besonderer Bedeutung in der Begründung)

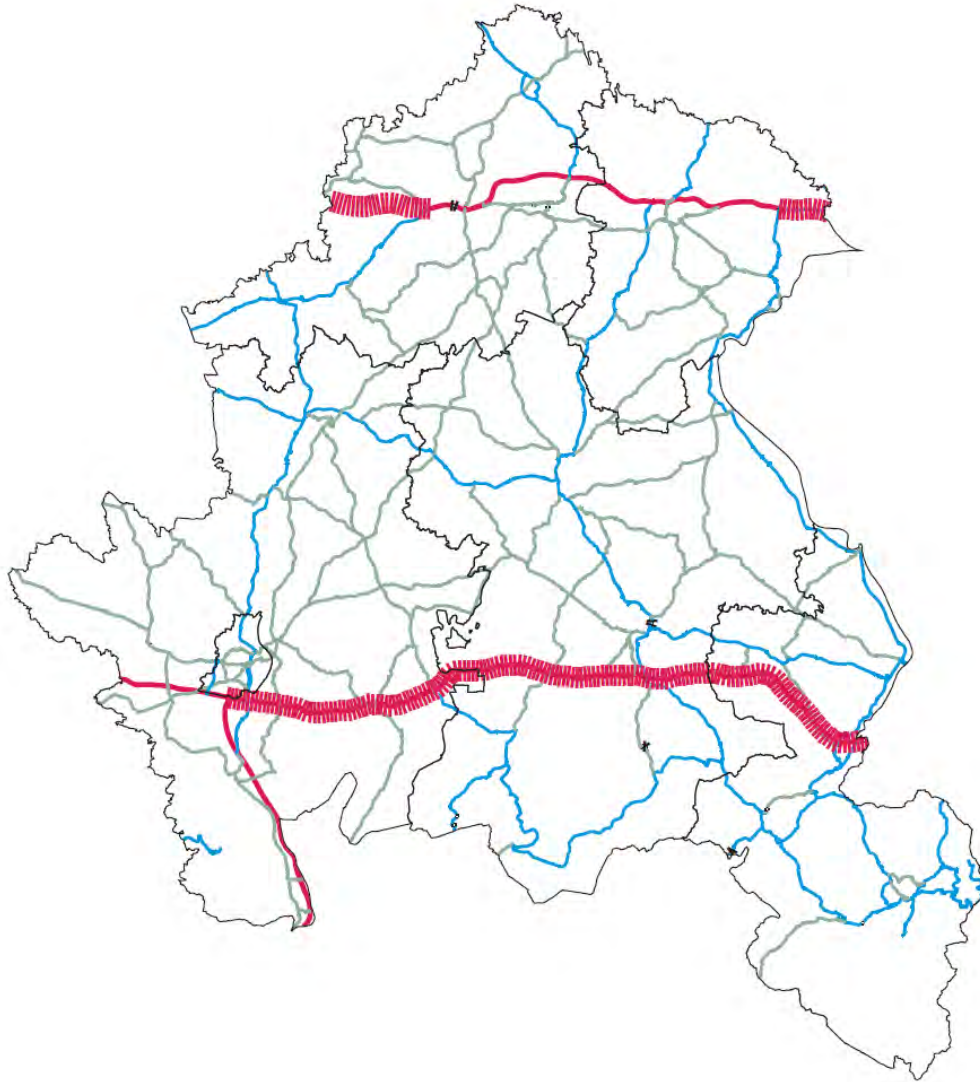


# Straßeninfrastruktur (II)



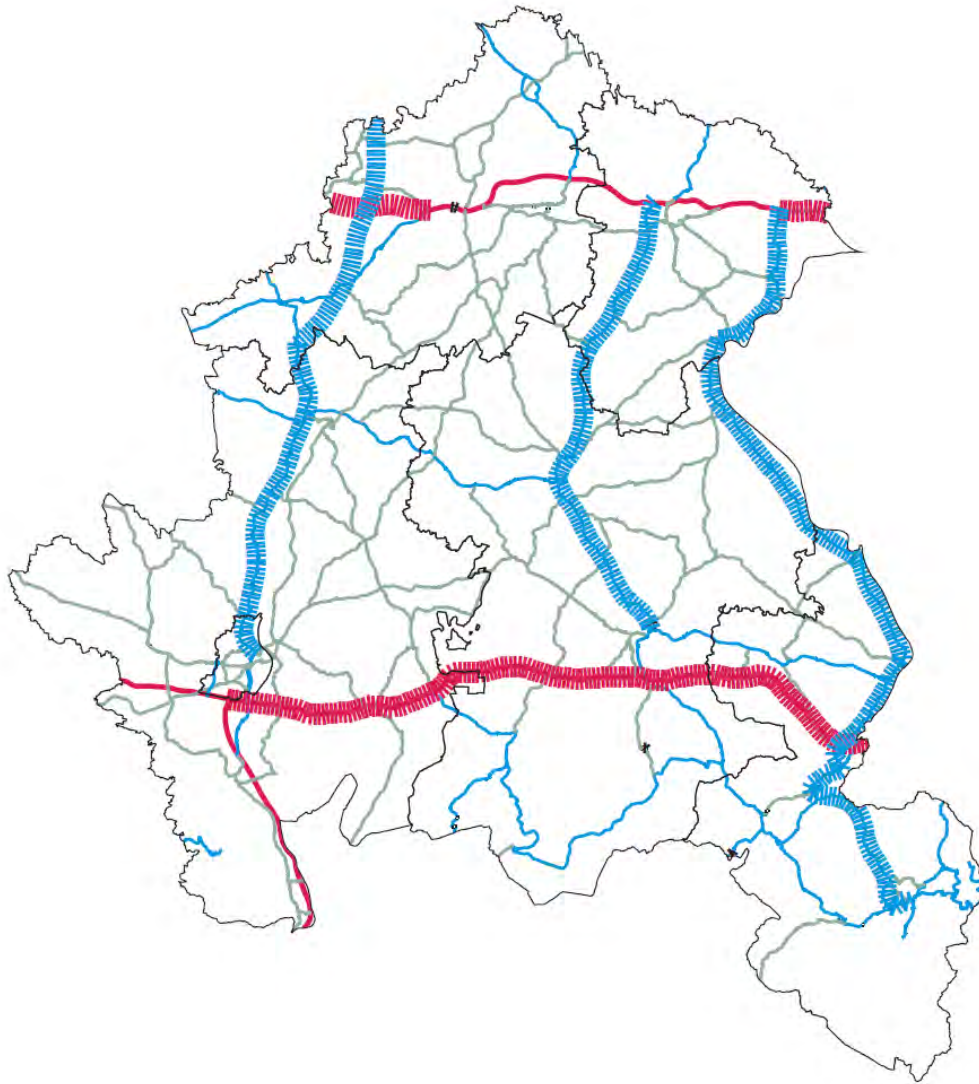
Übersicht:  
Regionales und  
überregionales Straßennetz

# Straßeninfrastruktur (III)



Übersicht:  
Regionales und  
überregionales Straßennetz  
mit Ausbauvorhaben BAB

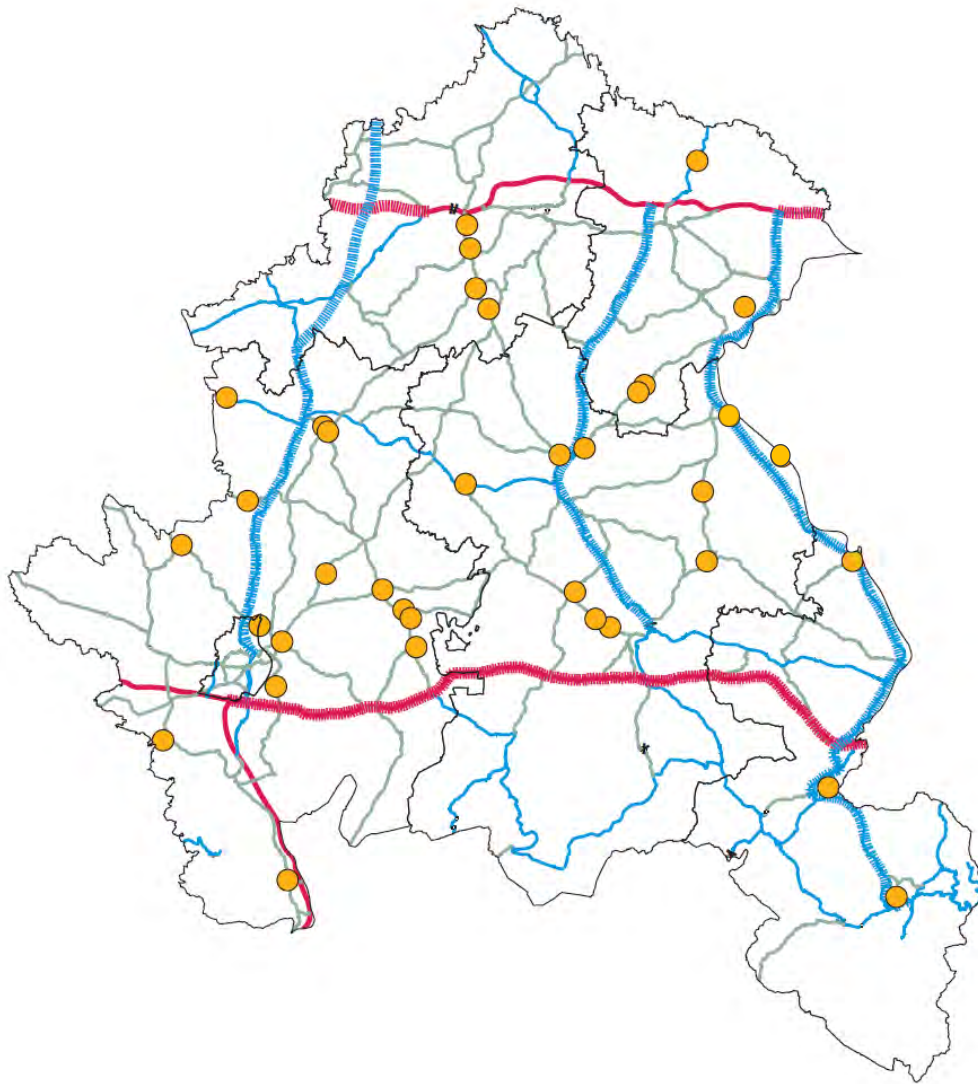
# Straßeninfrastruktur (IV)



Übersicht:

Regionales und überregionales Straßennetz mit Ausbauvorhaben an BAB und wichtigsten Nord-Südachsen (Bundesstraßen)

# Straßeninfrastruktur (V)



Übersicht:

Regionales und  
überregionales Straßennetz  
Ausbauvorhaben und  
Projekte von besonderer  
Bedeutung

- Verkehrsträgerübergreifend
- Straßeninfrastruktur
- **Schieneinfrastruktur**
- Radverkehr
- Ziviler Luftverkehr
- Chiemsee Schifffahrt

## Sicherung und Ausbau eines leistungsfähigen Schienenwegenetzes

### Großräumiges Schienennetz

- Ausbau Trasse München – Mühldorf a.Inn – Freilassing – Salzburg
- Anbindung der Strecke Mühldorf a.Inn – München an Flughafen München
- Verbesserung Rosenheim – Kiefersfelden und Brennerzulauf (soweit technisch machbar) mit Tunnellösung

## Regionaler Schienenpersonenverkehr

- Erschließung des Umlandes der Ober- und Mittelzentren
  - Verbindung der Teilräume in der Region
  - Leistungsfähige Anbindung an den Verdichtungsraum München
- Erhöhung von Takten und Anzahl der Haltepunkte

- Verkehrsträgerübergreifend
- Straßeninfrastruktur
- Schieneninfrastruktur
- **Radverkehr**
- Ziviler Luftverkehr
- Chiemsee Schifffahrt



Ausbau der Infrastruktur für Radfahrer für Alltagsverkehr und Tourismus

Verknüpfung des kleinräumigen Radwegenetzes mit dem großräumigen (Landkreisgrenzen überschreitend)

Möglichkeit der Mitnahme von Fahrrädern in ÖPNV

- Verkehrsträgerübergreifend
- Straßeninfrastruktur
- Schieneninfrastruktur
- Radverkehr
- **Ziviler Luftverkehr**
- Chiemsee Schifffahrt

# Ziviler Luftverkehr

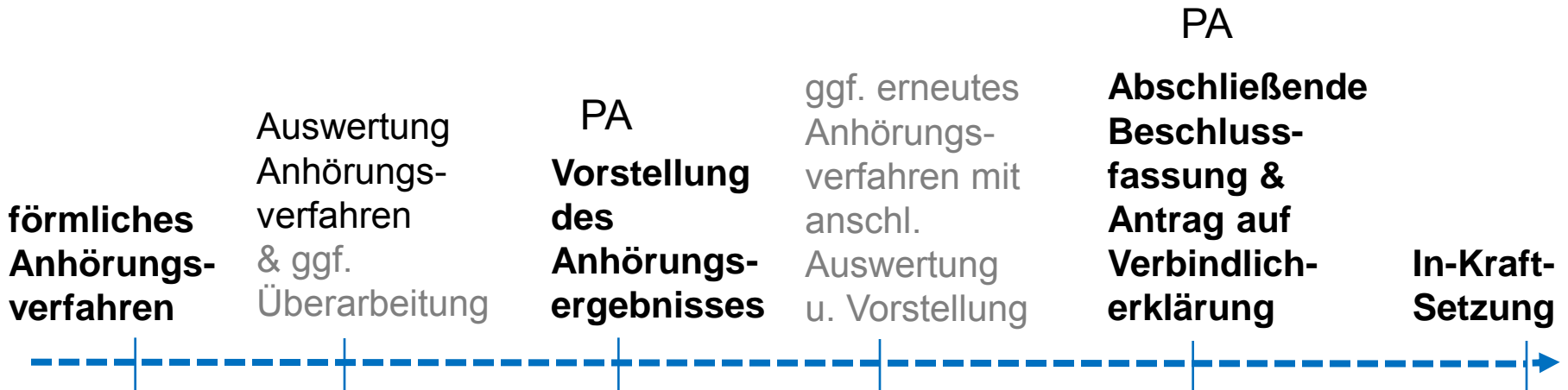
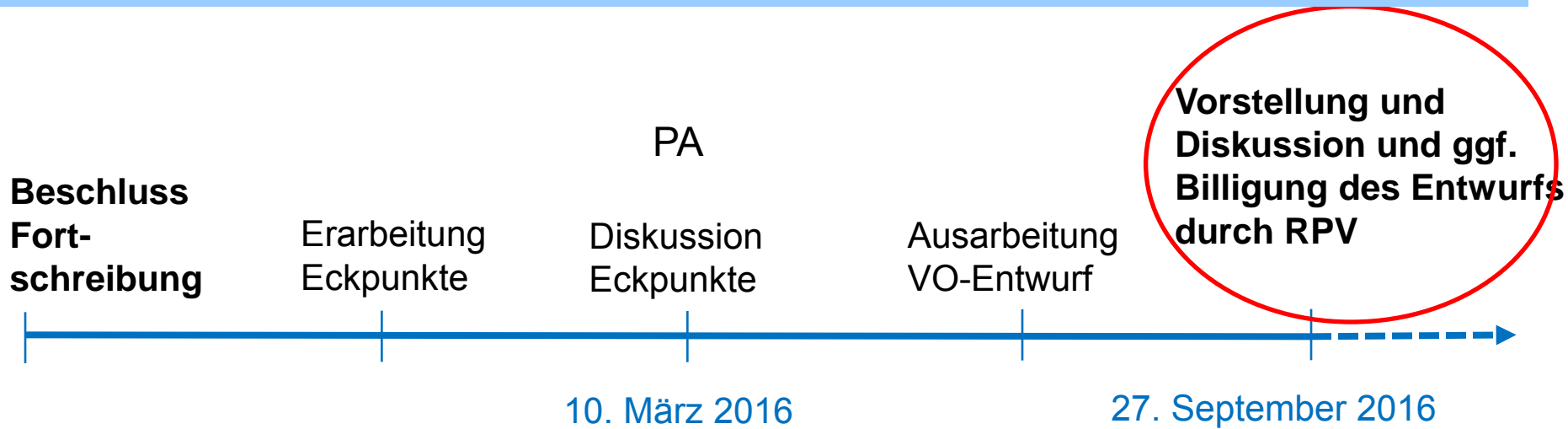
- Erhalt bestehender Sonderlandeplätze, Segelfluggelände und Alpensegelflugschule
- Streichung der Lärmschutzbereiche am Flughafen Salzburg (vgl. LEP-VO § 3)

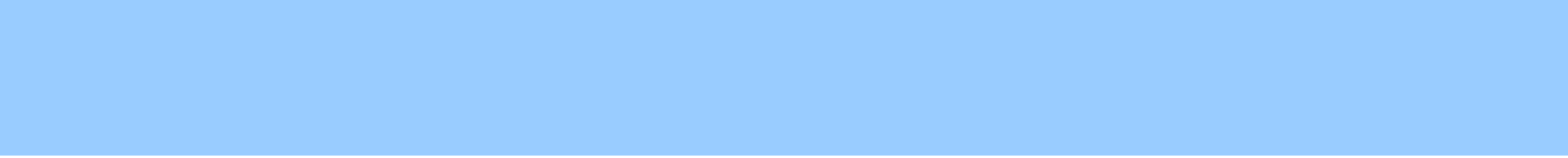
- Verkehrsträgerübergreifend
- Straßeninfrastruktur
- Schieneninfrastruktur
- Radverkehr
- Ziviler Luftverkehr
- **Chiemsee Schifffahrt**

# Chiemsee Schifffahrt

- Sicherung der Linienschifffahrt auf dem Chiemsee über das gesamte Jahr hinweg
- Bedeutung insbesondere für Tourismus, aber auch für Alltagsverkehr

# Die weiteren Schritte im Fortschreibungsverfahren





# Beschlussvorschlag

„Vom Sachstand wird Kenntnis genommen. Dem Planungsausschuss wird folgender Beschluss empfohlen:

Der Planungsausschuss beschließt, auf Grundlage des vorgelegten Entwurfs das Anhörungsverfahren für die Teilfortschreibung „Verkehr“ einzuleiten.

Die Geschäftsstelle und die Regionsbeauftragte werden beauftragt, die hierfür notwendigen Unterlagen zu erstellen.“